



杜牧诗意

王明明作



雪落无声

王沂东 作



牧驼图

王为政 作



春回赵家沟

庄晓雷 作



乡村的齐白石

袁武 作



郊外-石埠

雷波作



故城

张晓勇 作



祈祷

南海岩 作



冬至,第一场雪

庄重作



瑞翔

彭薇作



故园深处

姚大武 作



白石老人

白羽平 作



紫荫深处

纪清远 作



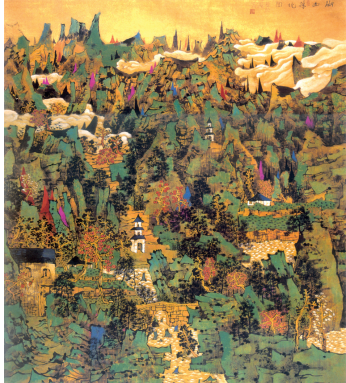
水木年华

王冠华 作



自然万象-秋风劲草

李江峰 作



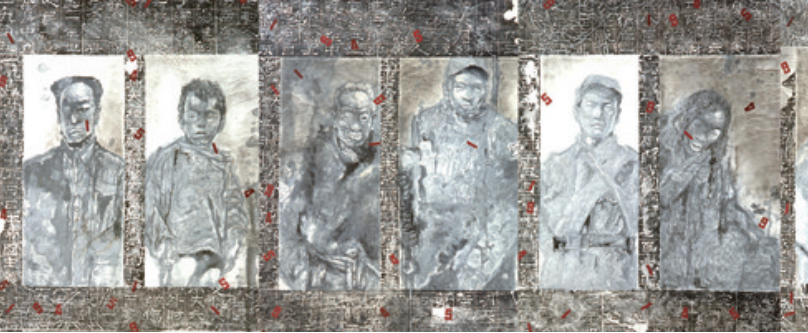
湖山圣境

买鸿均 作



欢乐的泼水节

卢平作



1945-人证(中华百年祭之六)(局部)

蔡玉水 作



徽州细雨

谢永增 作



暗香浮动

莫晓松 作



沐雪之三

郭宝君 作

刘学伦:给基层警察画像

□ 颜 慧

受作家李迪的影响,也是被李迪讲述的那些故事所感染,西南民族大学艺术学院副教授、画家刘学伦希望为看守所的干警们做一些力所能及的事。他想,画像是自己的强项,监管干警们如此付出,或许画像能让他们心情好一些,轻松一些。更何况,画像本身也是解读表现对象心灵的过程,能让自己更了解这些新时期的警察。

前不久,刘学伦前往丹东看守所为干警们画像。第一个给他当模特的是丹东看守所副所长、第三届“我最喜爱的全国十大人民警察”之一的王晶。她是个典型的北方女子,高个子,笔挺的警服,灿烂的笑容。刘学伦知道王晶是全国公安战线上一个模范人物,把这种了解带入到速写中,更让他感觉到这些普通的警察都不普通,他们用奉献,用爱心,用

真诚和正义为社会和谐作出巨大贡献。在丹东看守所画像时,干警们一个个笑脸相迎,不时有人探头进来看看,有好奇,有兴奋,有的则悄悄站在门口等待,生怕打搅了画家作画。有的则看了一眼就匆匆离开,那是因为放不下沉甸甸的工作。但是,每个人都希望早点看到自己的画像。于是,刘学伦集中精力,一个接一个画下去,心里一直催促自己一定要给他们多画几张……刘学伦说,通过画像他了解了这些警察,他们一张张生动的脸上都是一个个感人至深的故事。能为这样一群新时期一线干警画像,看着他们拿到自己的画像时由衷的笑容,刘学伦觉得心里无比充实。

这次给警察画像不是刘学伦第一次深入基层创作。每年他都要带学生出去写生,刘学伦说,实际这也是下基层的一种

形式,每次他都参与策划,尽量使学生能深入进去,有所收获。2008年汶川“5·12”地震那天,他正好带学生在四川的阆中写生,那种生死经历让他们毕生难忘,也创作出大量作品。今年8月,刘学伦去西藏采风,特意去了海拔5000米以上的松多兵站。他看到所有的年轻战士嘴唇都是乌青的,知道他们有高原反应,还得完成那么繁重的工作,他立即拿出画板,主动要求给战士们画像,画一张送一张,完全不顾自己是来搜集资料积累素材,只希望用自己手中的画笔、用自己的技艺,为战士们带来温暖、带来欢乐,让他们感受到自己的一份心意,一份敬重。在和这些基层干警、官兵接触当中,对自己也是一次思想的洗礼。当他一口气画完4个战士后,一起身,脚下空空的差点摔倒,原来他过于专注,没有意识到自己也有严重的高原反应。这样的例子还有很多很多。刘学伦说,他



不喜欢参加那种走马观花的采风活动,更不喜欢拍一堆片子,回来对着照片描摹。他认为,那样很难画出神韵。在创作中,真正需要的是找准一个地方,沉下去,把自己融入生活中,以便能更了解中国社会、了解普通大众的生活,惟此才能抓住时代之魂、创作之魂,才能创作出有内涵、有激情、有思想深度的作品。生活是创作的源泉,这句话什么时候都不会过时。

