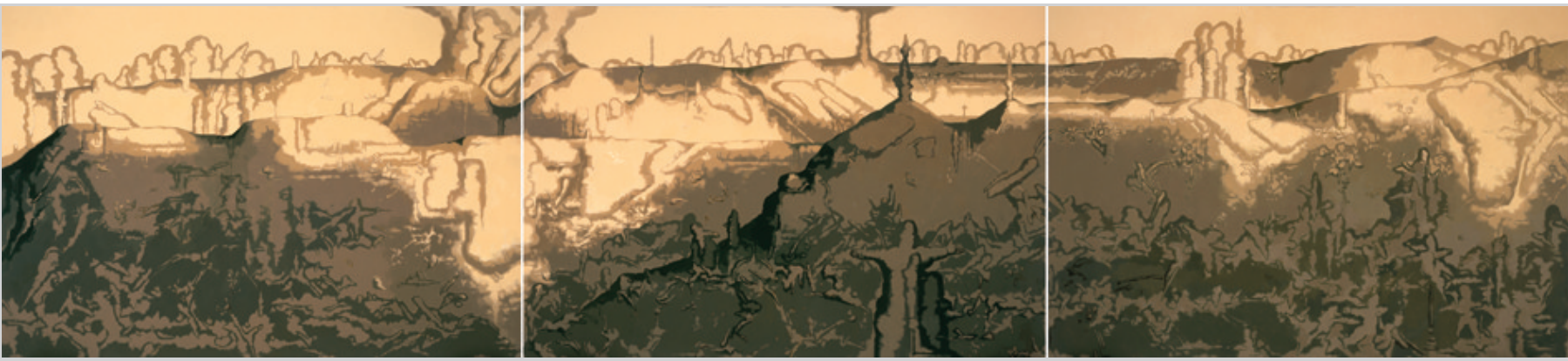
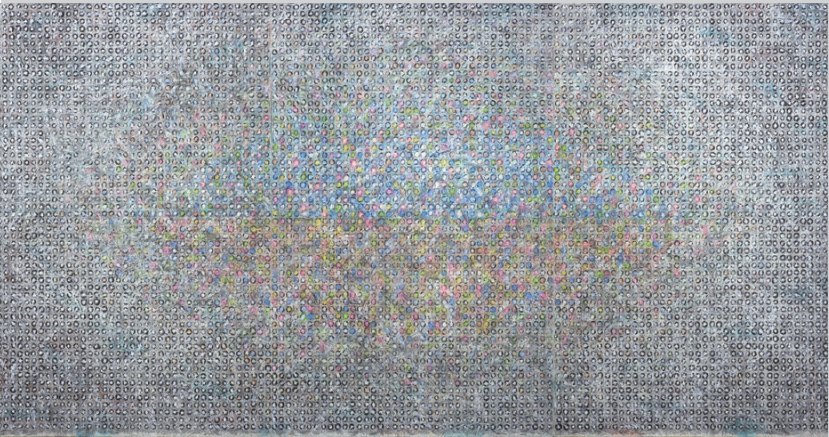


不倒的鹰-3(布面油彩 300×600cm)张方白 作



风景 2012-4号(布面油彩 200×900cm 2012)苏新平 作



作品-彩-12-12(布上宣纸)陈 墙 作

在当代·2012中国油画双年展 中国青年油画作品展——最绘画 作品选

无谱之竹——闲围邻
(布面油彩 200×150cm 2012)
方少华 作



临梁楷出山释迦
(布面油彩 200×200cm 2012)黄少鹏 作



雏鸫
(布面油彩 200×120cm 2009)国杰 作



广陵散(布面坦培拉 400×720cm 2012)曹吉冈 作



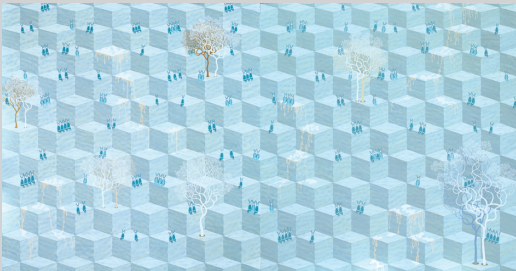
穿越(布面油彩 400×290cm 2012)马树青 作



板凳的早晨
(布上油彩 270×300 2010)李大方 作



竹子的构图(布面丙烯 220×360 2012)刘 野 作



消逝的记忆1号
(布面丙烯 300×600cm 2011)王 岩 作

双城记——
凸城
(布面油彩 380×200cm 2012)虞 华 作



山水 9210-0032011(布面油彩 180×180cm×3 2011)申 凡 作



未来生命-3(布面油彩 300×166cm 2012)卜 桦 作



景观系列(布面油彩 500×300cm)吕山川 作



心 事



旱 季

油画里流淌的情感 ——赵宏林作品赏析

□燕红君



花 季



希 望



新疆日志之一

画家怀斯是美国超级写实主义绘画的代表人物,他的油画作品造型准确,描绘细致入微,同时又流露出感伤的情调,颇得人们心灵的共鸣和喜爱。怀斯的风格在20世纪80年代曾影响过中国一大批青年油画家。新疆美术家协会会员、伊犁州美术家协会副主席赵宏林就深受怀斯画风的影响。

赵宏林1990年毕业于浙江美术学院油画系,那年他用写实主义创作的油画《恋》入选了中国首届油画展浙江区预展和浙江省美术界国庆40周年省展。年轻的他开始在中国油画界崭露头角。1992年,他调入伊犁晚报社工作,却从没停止油画创作,多年来,他相继完成了《在路上》《姐妹》《甘苦》《奶茶》《母亲》等近百幅反映新疆少数民族题材的优秀油画作品,深受行业内专家的好评。

赵宏林创作的风景画大气又娟秀,有北方的豪迈又不失南方特色的婉约,这很符合伊犁的地域特点。但他最受好评的却是人物油画,行家认为,他的人物油画作品造型严谨,色彩细腻,有着特别突出的情感表达,他能在创作中熟练地用具象的表现手法表达最抽象的思想理念,这也使他的人物画中流露出的思想情感具有东方特有的诗意。

近日,我在欣赏到了赵宏林的几幅人物油画作品,他作品中的人物多为普通人,他以一种平视的角度去描绘他们,挖掘人性的本真。他最先打动我的油画作品名为《甘苦》。在他的作品里,我最先看到的是一面破烂的墙壁,一位皮肤黝黑、胡子花白的老头坐在墙壁前卖哈密瓜,老人的眼神

迷离,充满期待。这栩栩如生的画面让我想到甘甜的哈密瓜背后付出的辛苦,这是一种震撼的对比,我读出了画家对那位饱经沧桑老人的同情。而在他的作品《在路上》中,他对于生命本源和死亡价值的探索更使他的思考走进哲学的怀抱,画面捕捉的是一位白须老者撒手人寰的瞬间:老者闭目永远地睡去,一双苍老的手带着太多不舍无奈地松开,冷灰色调里透出压抑和悲伤,一切显得那么静,只有那本书轻飘飘地,又如一枚重磅炸弹般从老人手中滑落……画面上,老人安详的表情,柔和的光线,静谧的色调,传递给观众的没有死亡的阴森恐怖,有的只是唯美和诗意,让你体会到了“生死不灭”的永恒。正是因为这幅油画作品融入了作者太多的情感,所以入选了2005年新疆第二届油画展。

赵宏林说,在近两年里,他一直有反映民俗风情的创作冲动。反映哈萨克草原生活的油画《旱季》就是这个时期的典型作品。他说他很陶醉于这样的创作乐趣之中,他只想把每幅画都画得精到点,画得充分点,画得过瘾点。赵宏林是一个没有脱离生活的画家,他的作品所表达的不但是个性化的生活体验,同时也是公众的、真实的,这种真实带着强烈的平民意识和悲天悯人的情怀。当你看到他的画时,就像在听画家真诚的倾诉,你会觉得心境平和,有些感动。如今,赵宏林依然在坚持创作,他说今后他会逐渐把更多的精力投放到对神圣的自然和崇高人性的表现上,他会始终保持画中那份打动人心的自然流淌的情感。