



广州起义



纤夫

在2018年中央美术学院百年校庆、2019年李斛先生百年诞辰之际,我们隆重举办《远志四韵——李斛的艺术步履》大型回顾展,悉心汇集李斛不同历史时期的艺术佳作百余件以及珍贵文献,这对于我们认识李斛在中国画画法革新上的实践经验与艺术成就,学习他宗师重道、崇德尚艺的人生远志与艺术精神有着重要的学术意义。

在20世纪中西文化碰撞交汇



自画像

的条件下,尤其是在中国社会走向现代化的进程中,中国画的传承与创新始终是整个中国美术的焦点课题和主要任务。身处交融复杂的文化环境,李斛坚持中国画变革,坚持走中西画法融合的道路,探索从古典到写实的语言转变,创作出一大批具有时代风貌和文化新意的作品,为现代中国画坛留下丰厚的学术遗产,弥足珍贵。李斛早年即得徐悲鸿亲炙,“以中国纸墨用西洋画法写生”,在艺术思想和创作方法上步入人宽广的境界,他既是徐悲鸿“中西融合”理念的实践者,更是在中国画创作思想和笔墨语言上都拓开一方新境的先行者。

纵观李斛的艺术人生,他始终

以现实主义艺术思想为创作核

心,在此基础上坚持中国画新法

新貌的探索。在20世纪中叶对

中国画问题探讨讨论争的背景

下,李斛的艺术创作和教学理念

无疑透露出超前的文化胆识。在

题材上,他一方面紧扣时代文化主题,创作了《广州起义》《工地探望》《侦察》《农民支持北伐军》等大型作品;一方面始终关切民生,直面现实,从早期的《嘉陵江纤夫》到60年代的《女民警》《建筑工人》等作品中,都可见他对劳动人民生活的真切关心和真诚表达。在技法革新上,李斛最值得称道之处是提倡由素描入手塑造形象,将西画的厚重色彩语汇与中国画的淡染水墨质感相结合,并注重对细节和神韵的描绘,将这一技法运用在山水画和人物画两类创作之中,都取得了别开生面的成果。他以空间层次丰富的《三峡夜航》《夜战》等描绘夜景的作品开辟了山水画的新领域,使山河江流在熠熠光影中蕴含一种令人神往的豁亮之境。除钻研夜景题材之外,李斛还创作了一大批形神合一的人物肖像,其中《披红斗篷的老人》《印度妇女》《关汉卿像》等作品堪称融中西之风的力作,成为现代中国人物画

>>>新闻链接

12月9日,由中央美术学院策划的大型回顾展览“远志四韵——李斛的艺术步履”在中央美术学院美术馆开幕。该展览由中央美术学院主办,中央美术学院美术馆承办,徐悲鸿纪念馆、中国红十字会基金会廖静文基金协办,并得到中国国家博物馆、中国美术馆、北京画院的作品和图像支持。展览将持续至2019年1月3日。

李斛:开拓一方心境的先行者

□范迪安

的翘楚代表。

在艺术创作之外,李斛还在美术教育教学中付出心力,身体力行,始终践行教书育人的高远理想。他在中央美术学院中国画专业任教,讲授素描、速写等西画课程,通过严格的基础训练夯实学生的造型能力。他重视对于学生创新意识的激发,鼓励学生不拘泥于旧法,而要将更多艺术可能性付诸传统笔墨之中,以求新境。他不求闻达,勤奋耕耘,为中国画专业培养了一大批优秀的艺术人才,也激励了几代中国画艺术家的成长。

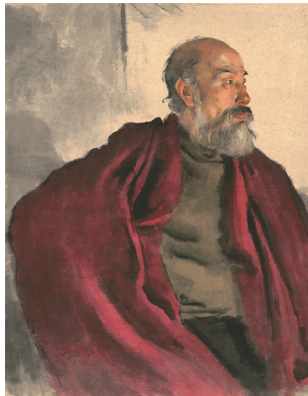
举办李斛百年诞辰纪念展,既是对李斛的真挚怀念,也是对他艺术生涯、艺术思想和艺术业绩的梳理和礼敬。作为中央美术学院的前辈名家,李斛始终将推动中国画创新为己任,构建宽广丰厚的艺术华章,在赤忱的艺术表达中倾注对家国命运的关切和对时代精神的体悟,这份传统对今天的中国画教学和中国画创新发展仍然富有启示,也将促使我们在当下的艺术创作中迈向以心问道、德艺相谐的新境地。



江汉关边



关汉卿像



披红斗篷的老人



侦察

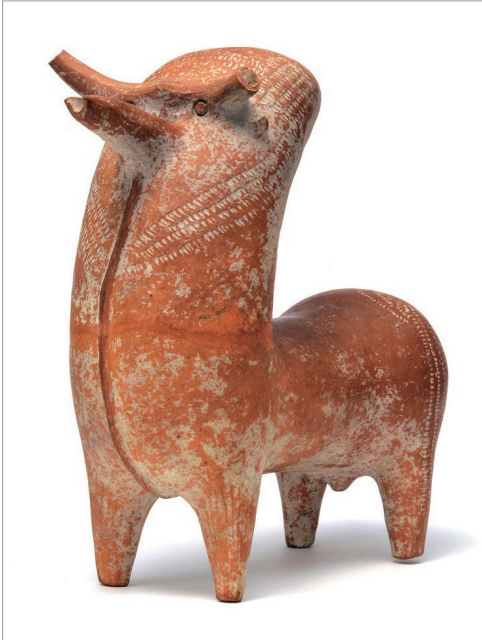
平山郁夫藏丝路文物展亮相国博



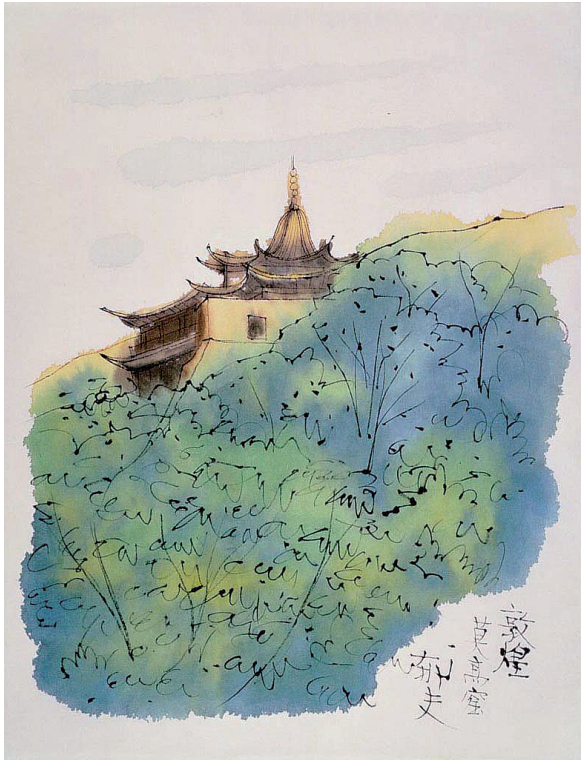
佛塔形舍利容器(犍陀罗,2—4世纪)



红彩巨目纹陶杯(希腊雅典,约公元前530年)



牛形陶器(伊朗西北部,公元前1200—前800年)



敦煌莫高窟(纸本水彩,平山郁夫作,1991年)



弥勒菩萨坐像(犍陀罗,2—3世纪)

平山郁夫(1930—2009)是日本当代大师级画家,以佛教题材绘画在日本画坛独树一帜。11月27日,由中国国家博物馆和平山郁夫丝绸之路美术馆联合主办的“平民情怀——平山郁夫藏丝路文物展”在国博开幕,展出了平山郁夫丝绸之路美术馆收藏的200件(套)藏品和1件中国国家博物馆藏品,包括陶器、金银器、雕塑、绘画等多种艺术类型。此次展览是继“中日韩三国绘画展”之后,中国国家博物馆与日本文博界的又一次重要合作,也是中日两国文化交流的重要成果之一。

平山郁夫长期致力于协助敦煌文物的保护,为中日文化交流作出了杰出贡献,曾受到中国政府表彰。在长达数十年的中亚、印度等国的艺术文化之旅中,作为坚定的和平主义者,平山郁夫在战乱冲突地区保护文物方面投入了巨大精力和资金。平山郁夫丝绸之路美术馆的收藏,便是他毕生努力的结晶,主要收藏其收集和捐赠的有关丝绸之路沿线文明的文物。这些丝路文物此前曾在敦煌研究院展出,中国国家博物馆策展团队此次通过新增展品、调整大纲设计等工作,使其以全新的面貌呈现在观众面前。

“平民情怀——平山郁夫藏丝路文物展”通过古代文物与当代艺术创作结合的方式,讲述了自公元前2000年至公元8世纪之间欧亚大陆围绕丝绸之路上演波澜壮阔的历史活剧,显示出古代丝绸之路不同文明在相互碰撞过程中的交流互鉴,力求从一个侧面再现丝绸之路近三千年的历史面貌,为今天构建人类命运共同体提供历史镜鉴和启示。

此次展览按照展品所属地域分为四个单元:

第一单元是“伟大的海——文明交汇的地中海”。地中海在英语—日耳曼语中是“陆地之间”的意思。早在古代,地中海便以“我们的海”“白海”“伟大的海”“中部之海”“伟大的绿色”等名称流行于沿岸各文明之间。被亚欧非三大洲环绕的这片半封闭的海洋,孕育了三大洲中几个最早的文明,并成为文明交汇的通道和舞台。在地中海核心区域希腊与罗马文明的遗产中,观众可以感受到来自西亚、北非文明对其产生的影响。

第二单元聚焦“四方之王——两河流域与伊朗地区”。古代的两河流域诞生了人类最早的文明。从阿卡德王国统一两河流域到巴比伦帝

国,两河文明影响所及从爱琴海、埃及到东部的伊朗高原。在前者文明的浸润下,波斯帝国在公元前6世纪得以崛起。阿契美尼德王朝打造了第一个横跨欧亚非三洲的帝国,不仅承袭了“巴比伦之王”的称号,而且自称“四方之王”。公元3世纪崛起的萨珊王朝,延续了波斯文明的辉煌,同时深刻影响了遥远的东方。

第三单元将目光投向“宙斯·佛陀——文明交融的中亚与印度”。作为亚洲腹地的中亚地区不仅有古文明的发源地,而且是古代陆上丝绸之路的重要节点。因其地理位置的特殊性,这一地区在历史上不断与东西各方向频繁进行文化和物质交换。在较早时期,中亚主要受到两河文明以及波斯的影响;公元前4世纪亚历山大东征之后,中亚开启了“希腊化”时代。巴基斯坦、印度北部的犍陀罗文化就是希腊文明与印度本土佛教文明融汇结合的产物。

第四单元着重展现了“东土惊鸿——丝路东端的景象”。敦煌是丝绸之路东段的重镇,也是西来货物和文化进入中国腹地的重要节点。自20世纪70年代末以来,平山郁夫数次进入敦煌访古,并留下大量绘画作品。这些画作展现了敦煌艺术多元灿烂文化的并存,也彰显了中国文化与世界的紧密联系。

据介绍,此次参与展出的国博藏品是唐代的黄釉骆驼俑。中国国家博物馆策展人闫志谈到,骆驼在中古时期丝绸之路上非常重要,希望通过这件文物,让观众打开通往中国丝路文明的大门。

据悉,此次展览将持续至2019年2月14日。



牛首形红彩陶酒壶(南意大利,公元前4世纪)



狮子装饰玻璃银杯(伊朗,公元前7—前6世纪)



银质天马形来通杯(伊朗,公元前4世纪左右,阿契美尼德王朝)