

■关 注

# 阔别半世纪 赵无极213件作品“归乡”

□本报记者 路斐斐

4月9日,在中国美术学院建校97年之际,法籍华人艺术家赵无极作品捐赠暨赵无极研究中心揭牌仪式在2025“国美发布”活动上举办。这是继2023年9月由文化和旅游部、中国文联、浙江省人民政府共同主办的“现象级”艺术大展“大道无极——赵无极百年回顾特展”之后,赵无极艺术珍品的首次大规模“返乡定居”。赵无极家人共向中国美术学院捐赠了赵无极先生的早期油画、版画、瓷绘等作品共计213件。这笔珍贵的文化宝藏回到中国、回到杭州、回到他的母校,填补了中国内地公立美术馆、博物馆赵无极油画作品收藏的空白,将对中国艺术教育和文化创新产生绵延不绝的积极影响。

“此前在中国大陆还没有父亲油画创作的官方收藏,我觉得我们有必要捐献出来。”谈及捐赠的动因,赵无极儿子赵嘉陵动情地说。2023年,作为杭州第19届亚运会重要文化项目和2024中法文化旅游年项目,由中国美术学院和赵无极基金会策划的赵无极百年回顾特展在展出期间吸引了25万人次参观。展览同期举办了三次学术研讨会,汇聚海内外专家学者80余人研讨赵无极艺术之于世界艺术史的独特意义。鉴于特展的成功和引发的持续影响,2024年,赵无极夫人、赵无极基金会主席弗朗索瓦兹·马尔凯-赵等与中国美术学院美术馆共同签署了赵无极作品捐赠协议、共建赵无极研究中心备忘录。

“我一连几小时观察平静的水面上空气的流动,桦树与枫树叶在风中荡漾。”90年前,15岁的赵无极来到杭州,入读国立杭州艺专(现中国美术学院),正式开启了自己的艺术生涯。在西湖边的沉思引发了赵无极终生的艺术探索。西湖,不仅从此成为他萦绕终身的艺术现场,也成为他晚年时常思念与回望的故乡。此次马尔凯捐赠的212件赵无极作品,包括油画作品10件、版画174件(包括版画插图书15套)、瓷绘作品28件,其中油画作品《我在杭州的家》和《无题(寺庙和坟墓)》就是赵无极在杭州任教阶段的重要创作。

创作于1947年的《我在杭州的家》,描绘了赵无极与家人在西湖边的居所。杭州的湖光山色、水天风光、宋韵气息,为其艺术创作提供了丰富的灵感和滋养,也启发了赵无极对风、光、气等不可捕捉事物的表现与追求。他于同年创作的《无题(寺庙和坟墓)》则描绘了杭州西湖边南宋爱国将领岳飞的墓地,这不仅是对杭州历史遗迹的艺术再现,更是赵无极内心深处的家国情怀。此次捐赠的《无题(静物)》(1935年)、《05.10.50—纪念我的妹妹无华》(1950年)等赵无极早年的许多静物、风景、人物油画作品,也都体现了画家与杭州的独特关联。其中《无题(静物)》是赵无极目前存世最早的一幅油画作品,反映了他就读于国立杭州艺术专科学校时对油画技法的最初探索与实践。

此次捐赠的系列版画作品基本涵盖了赵无极一生的创作实践。版画版本多为珍贵的试版(艺术家版、非销售版等),具有重要的教学意义。捐赠的174件版画包含了15套版画插图书,其中包括极为稀有的《亨利·米修解读赵无

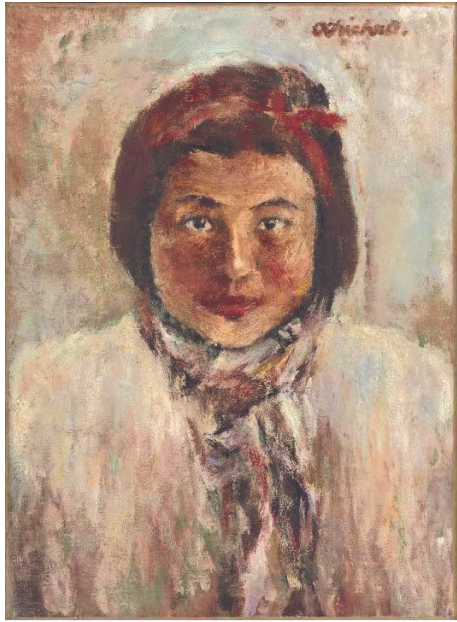


无题(寺庙和坟墓)(布面油画),赵无极作,中国美术学院美术馆藏,弗朗索瓦兹·马尔凯-赵捐赠,图片来源:Dennis Bouchard



亨利·米修解读赵无极的八幅石版画(之一),赵无极作,摄影:Antoine Mercier

极的八幅石版画》(1950年)版画书1套。1948年,赵无极前往法国留学,曾在德汝贝尔版画工作室学习版画制作。其间,他在油墨中掺入大量水分,大胆创新地制作出具有水墨韵味的石版画,深受法国诗人亨利·米修的喜爱,并主动为这8幅石版画配了8首诗,随后由出版商正式发行这一版画书。亨利·米修在赵无极困顿时,鼓励他对中国艺术的根源汲取精神力量,重拾水墨创作。这一藏品深刻体



无题(兰兰肖像)(布面油画),赵无极作,赵嘉陵、陈绵锦捐赠,图片来源:中国美术学院美术馆

现了东西方艺术理念的交融互鉴与艺术家之间的真挚友谊。

在中国美术学院美术馆接受的赵无极作品及相关文献捐赠中,还有此前赵嘉陵和妻子陈绵锦捐赠的赵无极为其母谢景兰画的第一幅肖像油画《无题(兰兰肖像)》以及17本珍贵的文献资料。谢景兰是赵嘉陵的亲生母亲,她与赵无极同是杭州国立艺专校友,赵无极曾在多个公开场合向公众展示这件作品。此外,中国美术学院美术馆还接受了赵无极妹妹赵无宣捐赠的文献资料402件,赵无极讲习班学员孙建平捐赠的文献“1985年赵无极中国讲学笔录手稿”1套,以及赵无极国立艺专同学许铁生的女儿许清照捐赠的文献8套。

“赵无极终其一生不懈探索与实践,在融合中西两大艺术传统的基础上创新发展,创造了属于世界的时代艺术。”中国美术学院院长余旭红表示,由中国美术学院与赵无极基金会共建的赵无极研究中心未来将聚焦赵无极及其艺术,开展研究出版、展览展示、公共教育、宣传推广、国际交流等相关工作。同时,赵无极研究中心还将通过与国际艺术机构建立联系,打造中西文明互鉴研究的标志性成果和“融汇中西”的展示窗口,积极参与与世界艺术史新格局的塑造。

(所有赵无极作品:©赵无极-ProLitteris,苏黎世)

## 弦歌不辍 故人犹在

——写给李继华先生

□凌承玮

宣传部、四川美术学院、西南大学美术学院共同主办的“艺为人生·弦歌不辍——抗战时期中央大学中国画艺术及传承”展览暨学术研讨会。这次活动立足于对抗战时期中央大学在重庆的历史研究。作为学术主持,对于在中国近现代美术发展史上有举足轻重地位、影响不可小觑的原中央大学美术教育历史的回眸,我以为,举办上述两次活动的目的除了研究历史、追忆故人之外,另一层意义,也是学界更在意的“传承”,即是说,立足当下、追根溯源,梳理文脉、传承传统,推动当代中国画艺术的发展。

遗憾的是,这两次活动,李继华的艺术都没有参加。因为活动组织者不知道他,更不知道他是原中央大学这所曾几何时被誉为“亚洲第一大学”艺术系的最后两届学生中的一员。

2024年3月9日,我与几位同道应邀到重庆南川区金佛山书画院观摩。其间,画院主事人韦明齐特地邀约了当地的几位艺术收藏者,向我们出示了他们收藏的李继华先生的多件书画作品。一件件未经装裱,有些皱褶、陈旧,乃至发黄的画卷徐徐展开,倏然间,一种对原本不该却是忽略了的人的歉意油然而生。于是,我认真阅读了李继华的履历。

李继华,1921年出生于南川县三泉乡一户尚属殷实的农家,7岁启蒙于乡间一所私塾学堂,后辗转求学、念书,一直到20岁出头自重庆市酉阳民族师范学校毕业。此后几年间,他在乡县的几所小学校教书。由此来看,他的青少年时代均是在散发着书香墨味的黉门中度过。他天资聪颖,喜爱文学与美术,加之勤奋好学,读书时各科成绩均名列前茅。我想,有着童子功般的中国文化历练,无疑为他后来致力于中国传统书画研习打下了坚实的功底。

从李继华的履历年表上来看,1945年至1949年间,他求学于中央大学艺术系。这就是说,他是在抗战胜利前夕在重庆考入中央大学艺术系的,抗战胜利后,随中央大学回迁南京后完成了学业。从一张拍摄于1948年暑期、中央大学艺术系国画组学生与张书旂先生伉俪合影的历史照片来看,这是张书旂1947年自美国返回中国执教两年后再度赴美前留下的历史影像。照片上,除张书旂和新婚妻子海伦以外,国画组全体同学共计9人,李继华在其中。可见,1947至1948年的两年间,李继华得到了张书旂的直接教诲和影响。如此说来,他算是梁白云、苏葆桢、何方华、岑学恭、杨鸿坤、谭学楷等一批曾在抗战时期求学于中央大学艺术系的学生们的师爷了。新中国成立后,以上诸位均就职于成渝两地的高校、画院等文化单位,后来都成为两地中国画界颇有影响的领军人。然而,比起学长们来说,李继华的人生境遇和过往就相差许多了。

李继华曾两度返回老家务农,前后长达18年之久。

1978年,他才返回校园再执教鞭。其后,伴随中国改革开放的步伐,他的境况日渐好转,重操艺事,笔耕不辍。2001年,李继华病逝于重庆市南川师范学校,终年81岁。

李继华生前留下了大量书画作品,其中多是1978年以后的创作。从他艺术生涯后20多年间的创作中,我们可以看到他求索艺术的执着,能感受到他内心深处对人生和现实生活的炽热情感。

如果说,得张书旂、黄君璧、陈之佛、傅抱石等一代宗师的教诲,梁白云、苏葆桢、何方华、岑学恭、谭学楷等人在传承和发展近现代写意花鸟画、山水画方面成就斐然,在川渝地区影响很大,声誉卓著,对西南大学、四川美院等高校的艺术教育建树丰厚;那么,作为他们的学弟,李继华在诸多方面则不能与其比肩了。偏安一隅,固守家园,除了年轻时求学以外,李继华的大半生都没有离开过农村,甚至没有走出县城。生于斯,长于斯,无论其身处逆境或顺境,南川美丽丰饶的土地,由金佛而得名的一脉大山,以及世世代代繁衍生息于这方热土的父老乡亲,让他不舍。清贫而简淡的生活、淳朴却温馨的乡情,成为他心灵的家园。

我们看见,数十年来,李继华求索中国书画艺术,初心不改、矢志不渝。教书育人之暇,他用那枯瘦的画笔描绘家乡的一草一木,书写乡间生活给予他的点滴欢愉和眷恋。他喜爱牡丹、菊花寓意的美好与吉祥,欣赏兰草、塘荷象征的清新与高洁。然而,他却把更多的心思和期许寄托于笔下的墨竹,新竹、修竹、风竹、雨竹……在各种竹景、竹情的描绘中,不施色、无弄姿,任凭水墨交融,放手线条捭阖。正是在这样的交融与捭阖之间,我看见李继华的画风与其昔日老师和学长们的艺术渐行渐远。小写意中显露出文人的风骨,主观性的书写越来越多地替代了客观性的描绘。以执着于竹的品性和表现为标志,李继华的绘画逐渐显露出了属于他自己的风貌。他的一些书法作品也愈发多地表现出其发自内心的向往与诉说。“从心所欲不逾矩”,其晚年的艺术透发出一种自由、舒展、随性、轻松的美意。

在作别南川返回主城的路,我收到韦明齐发来的几条微信,文字不短。细读阅读,是关于李继华人生经历的回顾,以及韦明齐等人跟随李继华习画的点滴往事。字里行间充满怀念之情、敬仰之意。李继华的人生以及他留给世人的艺术让我琢磨、引我思考。我忽然想到,如果李继华自中央大学毕业后回到重庆,在城里就职某个高校、画院或文化单位,他的艺术人生可能也与其学长们差不多吧。那兴许会是另外一番景象了。

如今,李继华先生作古已经25个年头了。有幸,看他的绘画、读他的人生,弦歌不辍,故人犹在。记下以上文字,且为纪念。

(四川美术学院教授、重庆现当代美术研究所所长)

■记者观察

日前,在中国国家博物馆西大厅,来自山东东营的“95后”游客李雅菲幸运地成为国博热门文创“凤冠冰箱贴”第100万件的购买者,此外,她还开心地获赠了由国博文创团队精心准备的“纪念款凤冠冰箱贴”和纪念证书。“我是来北京旅游的,之前早就知道凤冠冰箱贴,所以到国博的第一件事就是上网预约购买,没想到竟如此幸运地买到了第100万件。”面对媒体记者们的“围堵”,李雅菲的喜悦之色溢于言表。

小文创折射的是文旅大热度。作为去年诞生以来便迅速“出圈”、热度不断攀升的现象级文创产品,国博凤冠冰箱贴累计销量已突破100万件,前后历时8个多月,同时带动凤冠IP全系列产品销售额超亿元,创下了国博近20年来文创单品及系列文创的销售纪录。今年全国两会期间,文化和旅游部部长孙业礼在“部长通道”上也谈及这件爆款文创:“很多人非常喜欢,一大早就到国博门口排队,就是为了买这个冰箱贴。当时没想到这么受欢迎,每天生产量有限,大家排队经常买不到,买到的就在网上‘炫’,买不到的觉得很遗憾。有好的产品,就不愁没消费,不愁没钱赚。”

凤冠冰箱贴的走红并非偶然,其背后反映出的是深厚的文化内涵。作为国博的“顶流明星”,这一文创产品的原型——明孝端皇后九龙九凤冠在展馆的“古代中国”基本陈列尾段“明清时期”部分展出,是首批禁止出境展览的国宝级文物。该文物依明代万历时期礼制,镶嵌红、蓝宝石百余颗,珍珠4000余颗,以其精湛的工艺和华丽的装饰,淋漓尽致地展现了明代皇家的美学风范,是中华文物瑰宝中的璀璨明珠之一。而其承载的厚重历史价值与独特艺术魅力,更是持续吸引大量观众自发排队与文物合影打卡。国博文创团队敏锐捕捉到这一文化热点,并将文物元素巧妙转化为贴近大众生活的文创产品,为近年来的“文博热”再添新篇。

“让收藏在博物馆里的文物、陈列在广阔大地上的遗产、书写在古籍里的文字都活起来。”从展柜中的“静态历史”变为可触摸的“生活美学”,“国粉”无数的凤冠冰箱贴以现代审美和文化共鸣构建起人们的情感连接,可谓中华优秀传统文化创造性转化、创新性发展的一次成功实践。国博还积极拓展销售渠道,通过限量销售、线上预约等形式,增强了观众的参与感和体验感。与此同时,凤冠冰箱贴的“破圈”不仅带动了设计、生产、营销等上下游产业协同发展,形成可覆盖多环节的完整文创产业链,而且创造了超千人的就业机会,实现了社会效益和经济效益的双丰收。

在凤冠冰箱贴的带动下,文创产业发展正注入着新的活力和动力。国博文创团队乘势而上,迅速启动凤冠IP衍生品的“矩阵式”开发,现已开发设计出笔记本、毛绒玩具、马面裙、雪糕、音乐盒等20余款相关文创产品,形成了“以爆款带长尾”的文创生态链,以期进一步扩大文物本身影响力,吸引更多圈层的受众关注文物本身,形成良性循环。据介绍,国博目前保持着每年“上新”200余款文创产品的速度,涵盖衣食住行各个方面。在即将到来的“5·18”国际博物馆日,国博还将推出《古代中国读本》及古代中国系列文创新品,力求通过创新形式让文物活起来,让更多观众“把博物馆带回家”。

放眼全国,各地文博机构也结合馆藏文物特色和地方文化资源优势,推出了一大批差异化、区域化、个性化、系列化的博物馆文创产品。而数字化、智能制造等技术的不断升级,也为文创产品的开发提供了更多可能性。如北京天坛公园采用3D打印与立体建模技术,打造特色冰箱贴;苏州博物馆的吴王夫差“辟宝剑”毛绒玩具、甘肃省博物馆的“麻辣烫”毛绒文创受到小朋友们喜爱;河南博物院的“妇好鸂鶒”立体拼装积木,让公众在拼装过程中了解文物背后的故事;成都金沙遗址博物馆与《王者荣耀》合作,将文物元素融入游戏……

在推动文化繁荣、建设文化强国的新征程上,博物馆文创已悄然成为连接传统与现代、融合艺术与科技的重要载体。相信随着文化消费的升级和文旅融合的不断深化,将有更多推动博物馆和观众“双向奔赴”的优质文创产品走进千家万户,让中华优秀传统文化在现代社会焕发出更加绚丽的光彩。



观众在“古代中国”基本陈列参观凤冠文物  
(中国国家博物馆 供图)



凤冠冰箱贴金属款



凤冠冰箱贴木质款

一百万件!『凤冠』何以成『销冠』?

□本报记者 王 覿

金佛山方竹(中国画)

李继华作

